



# Úřad práce ČR

Krajská pobočka Úřadu práce ČR v Brně

**Měsíční statistická zpráva**

**červenec 2024**

Zprávu předkládá:

**Mgr. Ivana Ondráková**

vedoucí oddělení zaměstnanosti

<https://www.uradprace.cz/web/cz/statistiky-jmk>

**Brno 2024**



## Informace o nezaměstnanosti v Jihomoravském kraji ke 31.7.2024

*V červenci vzrostl celkový počet uchazečů o zaměstnání na 35 769, počet hlášených volných pracovních míst klesl na 17 863 a podíl nezaměstnaných osob vzrostl na 4,3 %.*

Ke 31.7. 2024 evidoval Úřad práce ČR (ÚP ČR), Krajská pobočka v Brně celkem 35 769 uchazečů o zaměstnání. Jejich počet byl o 1 574 vyšší než na konci předchozího měsíce, ve srovnání se stejným obdobím minulého roku je vyšší o 2 118 osob. Z tohoto počtu bylo 33 220 dosažitelných uchazečů o zaměstnání ve věku 15–64 let. Bylo to o 1 639 více než na konci předchozího měsíce. Ve srovnání se stejným obdobím minulého roku byl jejich počet vyšší o 2 274 osob.

V průběhu měsíce bylo nově zaevidováno 5 259 osob. Ve srovnání s minulým měsícem to bylo více o 1 549 osob a v porovnání se stejným obdobím předchozího roku více o 952 osob.

Z evidence během měsíce odešlo celkem 3 685 uchazečů (ukončená evidence, vyřazení uchazeči). Bylo to o 179 osob méně než v předchozím měsíci a o 559 osob více než ve stejném měsíci minulého roku. Do zaměstnání z nich ve sledovaném měsíci nastoupilo 2 531, tj. o 405 méně než v předchozím měsíci a o 594 více než ve stejném měsíci minulého roku, 1 975 uchazečů o zaměstnání bylo umístěno prostřednictvím úřadu práce, tj. o 369 méně než v předchozím měsíci a o 817 více než ve stejném období minulého roku, 1 154 uchazečů bylo vyřazeno bez umístění.

Meziměsíční nárůst počtu nezaměstnaných byl zaznamenán ve všech okresech kraje. Největší relativní nárůst počtu nezaměstnaných byl zaznamenán v okresech Břeclav (8,4 %), Vyškov (8,2 %) a Brno-venkov (6,5 %). Nejnižší relativní nárůst počtu nezaměstnaných byl v okrese Hodonín (3,1 %).

Ke konci měsíce bylo evidováno na ÚP ČR, Krajské pobočce v Brně 19 726 žen. Jejich podíl na celkovém počtu uchazečů činil 55,1 %. V evidenci bylo 4 945 osob se zdravotním postižením, což představovalo 13,8 % z celkového počtu nezaměstnaných.

Ke konci tohoto měsíce bylo evidováno 1 536 absolventů škol všech stupňů vzdělání a mladistvých, jejich počet vzrostl ve srovnání s předchozím měsícem o 67 osob a ve srovnání se stejným měsícem minulého roku byl vyšší o 183 osob. Na celkové nezaměstnanosti se podíleli 4,3 %.

Podporu v nezaměstnanosti pobíralo 11 316 uchazečů o zaměstnání, tj. 31,6 % všech uchazečů vedených v evidenci.

Podíl nezaměstnaných osob, tj. počet dosažitelných uchazečů o zaměstnání ve věku 15-64 let k obyvatelstvu stejného věku, vzrostl ke 31.7. 2024 na 4,3 %.



Podíl nezaměstnaných stejný, nebo vyšší než republikový průměr, vykazaly 3 okresy, a to Brno-město (5,1 %) Hodonín (5,3 %), a Znojmo (5,0 %). Nejnižší podíl nezaměstnaných byl zaznamenán v okresech Brno-venkov (3,1 %) a Vyškov (3,2 %).

Podíl nezaměstnaných žen vzrostl na 4,8 %, podíl nezaměstnaných mužů vzrostl na 3,7 %.

Kraj evidoval ke 31.7. 2024 celkem 17 863 volných pracovních míst. Jejich počet byl o 110 nižší než v předchozím měsíci a o 6 806 nižší než ve stejném měsíci minulého roku. Na jedno volné pracovní místo připadalo v průměru 2,0 uchazeče, z toho nejvíce v okresech Hodonín (5,8), Blansko (4,1) a Břeclav (2,3). Z celkového počtu nahlášených volných míst bylo 526 vhodných pro osoby se zdravotním postižením (OZP), na jedno volné pracovní místo připadalo 9,4 OZP. Volných pracovních míst pro absolventy a mladistvé bylo registrováno 3 968, na jedno volné místo připadalo 0,4 uchazečů této kategorie. Z celkového počtu volných pracovních míst bylo 2 630 míst bez příznaku „pro cizince“. Na dalších 15 233 pozic pak mohli zaměstnavatelé přijímat také pracovníky ze zahraničí.

V rámci aktivní politiky zaměstnanosti (APZ) bylo od počátku roku 2024 prostřednictvím příspěvků APZ podpořeno 3 743 osob, z toho bylo 3 119 osob zařazeno do rekvalifikačních kurzů a digitálního vzdělávání. Prostřednictvím SÚPM – SVČ bylo podpořeno v tomto měsíci 11 uchazečů v oblasti řemesel a služeb (např. 3x truhlář, podlahář, 2x kosmetika, dále zámečnictví, pekařství-cukrářství, služby pro zahradnictví..)

Informace o vývoji nezaměstnanosti v ČR v elektronické formě jsou zveřejněny na internetové adrese <https://www.mpsv.cz/web/cz/mesicni> .



## 1. Základní charakteristika vývoje nezaměstnanosti a volných pracovních míst v Jihomoravském kraji

Tabulka č. 1 - Vývoj nezaměstnanosti

ukazatel (celkový počet)		stav k		
		31.7.2023	30.6.2024	31.7.2024
evidovaní uchazeči o zaměstnání		33 651	34 195	<b>35 769</b>
- z toho	ženy	18 522	18 445	<b>19 726</b>
	absolventi a mladiství	1 353	1 469	<b>1 536</b>
	uchazeči se zdravotním postižením	4 928	4 867	<b>4 945</b>
uchazeči s nárokem na Pvn		9 811	10 008	<b>11 316</b>
podíl nezaměstnaných osob v % <sup>1)</sup>		4,1	4,1	<b>4,3</b>
volná pracovní místa		24 669	17 973	<b>17 863</b>
počet uchazečů na 1 volné pracovní místo		1,4	1,9	<b>2,0</b>

Tabulka č. 2 - Tok nezaměstnanosti

ukazatel	Počet uchazečů ve sledovaném měsíci		
	červenec 2023	červen 2024	červenec 2024
nově evidovaní uchazeči o zaměstnání	4 307	3 710	<b>5 259</b>
uchazeči s ukonč. evidencí a vyřazení	3 126	3 864	<b>3 685</b>
- z toho umístění celkem	1 937	2 936	<b>2 531</b>
- z toho umístění úřadem práce	1 158	2 344	<b>1 975</b>

Tabulka č. 3. – Nezaměstnanost v okresech ke 31.7. 2024

Okres	Počet nezaměstnaných		Volná pracovní místa	Počet uchazečů na 1 VPM	Podíl nezaměstnaných osob [%]
	celkem	z toho ženy			
Blansko	2 742	1 486	675	4,1	3,6
Brno-město	14 047	7 821	6 715	2,1	5,1
Brno-venkov	4 817	2 742	5 038	1,0	3,1
Břeclav	2 802	1 558	1 230	2,3	3,5
Hodonín	5 459	2 833	935	5,8	5,3
Vyškov	2 080	1 170	1 559	1,3	3,2
Znojmo	3 822	2 116	1 711	2,2	5,0
<b>Jihomoravský kraj</b>	<b>35 769</b>	<b>19 726</b>	<b>17 863</b>	<b>2,0</b>	<b>4,3</b>
Česká republika	283 011	156 426	262 026	1,1	3,8



## 2. Vybrané nástroje aktivní politiky zaměstnanosti v Jihomoravském kraji

Tabulka č. 4 – Osoby podpořené v rámci APZ a rekvalifikace uchazečů a zájemců o zaměstnání

ukazatel (celkový počet)	Stav k		Celkem od počátku roku do	
	31.7.2023	31.7.2024	31.7.2023	31.7.2024
<b>Osoby podpořené v rámci APZ</b>				
veřejně prospěšné práce (VPP)	205	12	204	19
veřejně prospěšné práce (VPP) - ESF <sup>1)</sup>	343	0	266	0
společensky účelná prac. místa (SÚPM)	24	5	23	2
společensky účelná prac. místa (SÚPM) - ESF <sup>1)</sup>	118	473	138	455
SÚPM - samostatně výděleč. činnost (SVČ)	100	106	45	63
SÚPM - samostatně výděleč. činnost (SVČ) - ESF <sup>1)</sup>	0	0	0	0
zřízení pracovního místa pro OZP (bez SVČ)	107	70	27	2
zřízení pracovního místa pro OZP - SVČ	0	0	0	0
vytvořená pracovní místa (NIP)	0	0	14	0
ostatní nástroje APZ	64	97	50	83
<b>rekvalifikace uchazečů a zájemců o zaměstnání</b>				
uchazeči a zájemci zařazení do rekvalifikací	0	0	1	1
uchazeči a zájemci zařazení do rekvalifikací - ESF <sup>1)</sup>	0	0	411	352
uchazeči a zájemci zařazení do rekvalifikací - NPO <sup>2)</sup>	7	0	399	329
uchazeči a zájemci, kteří zahájili zvolenou rekvalifikaci	45	10	408	32
uchazeči a zájemci, kteří zahájili zvolenou rekvalifikaci - ESF <sup>1)</sup>	3	123	242	777
uchazeči a zájemci, kteří zahájili zvolenou rekvalifikaci - NPO <sup>2)</sup>	32	69	91	302
<b>NPO - Digitální vzdělávání (dle §106 ZoZ)</b>				
Uchazeči a zájemci, kteří zahájili Digitální vzdělávání <sup>2)</sup>	31	204	63	1 326
<b>Osoby podpořené v rámci APZ celkem</b>	<b>1 079</b>	<b>1 169</b>	<b>2 382</b>	<b>3 743</b>

1) financováno převážně z Evropského sociálního fondu

2) financováno převážně z Národního plánu obnovy

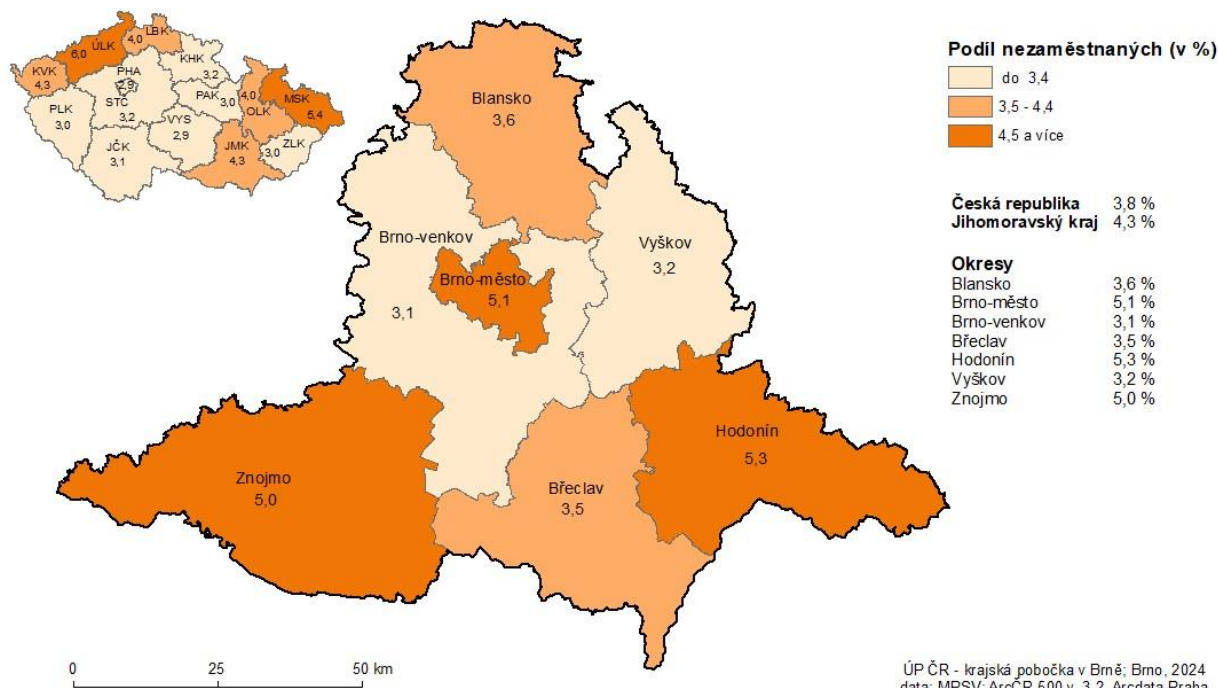
Podrobnější statistické údaje o nástrojích APZ naleznete na stránkách Integrovaného portálu MPSV, v měsíčních statistikách nezaměstnanosti

<https://www.mpsv.cz/web/cz/mesicni>

### 3. MAPA – ArcView - Podíl nezaměstnaných v okresech kraje

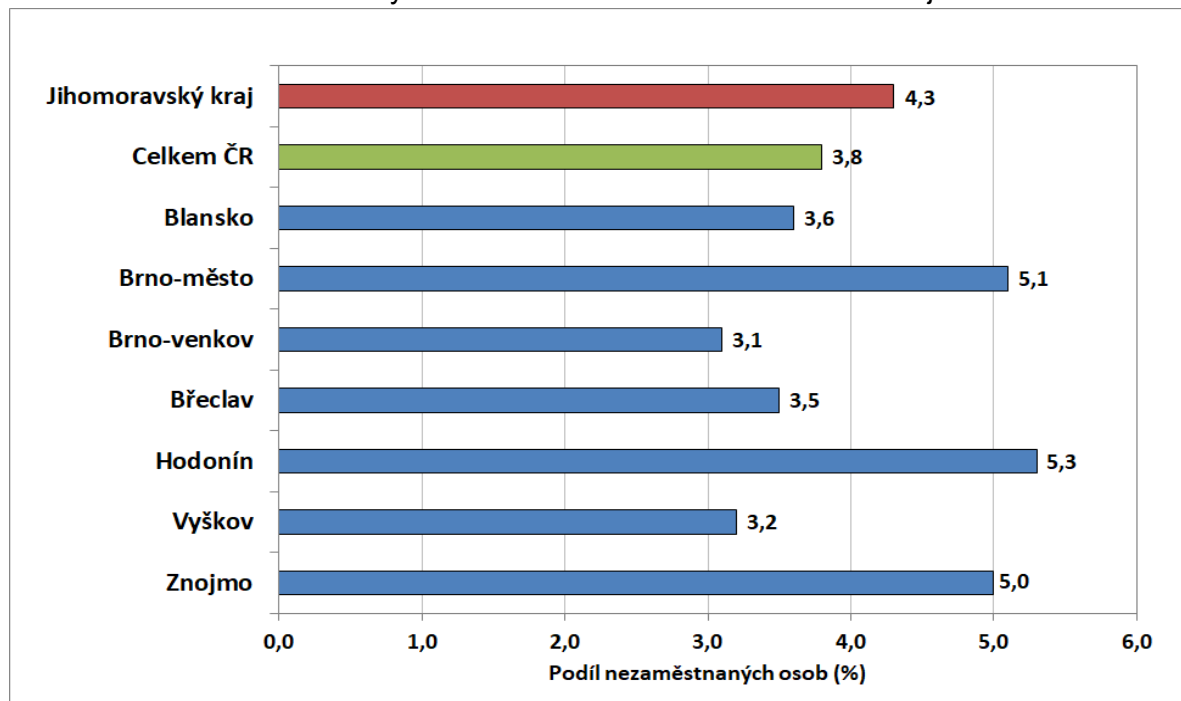
#### PODÍL NEZAMĚSTNANÝCH NA OBYVATELSTVU VE VĚKU 15 - 64 LET

v Jihomoravském kraji ke 31.7.2024

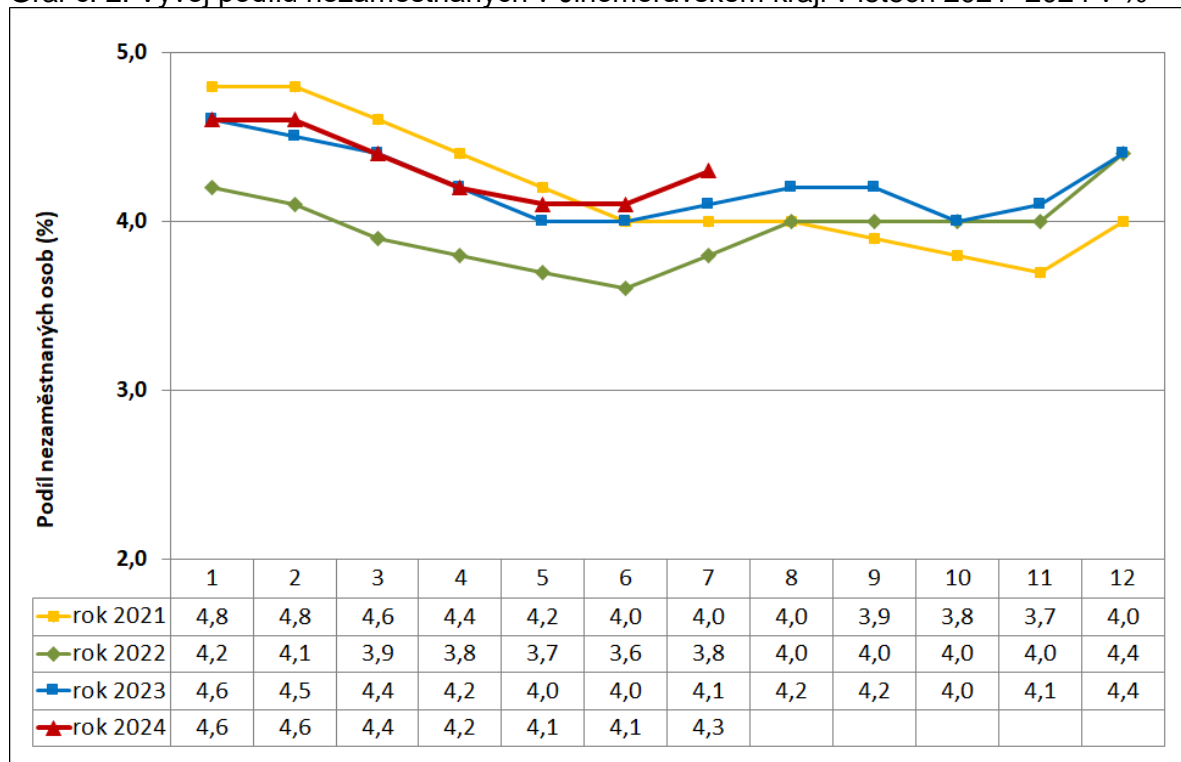


#### 4. GRAFY

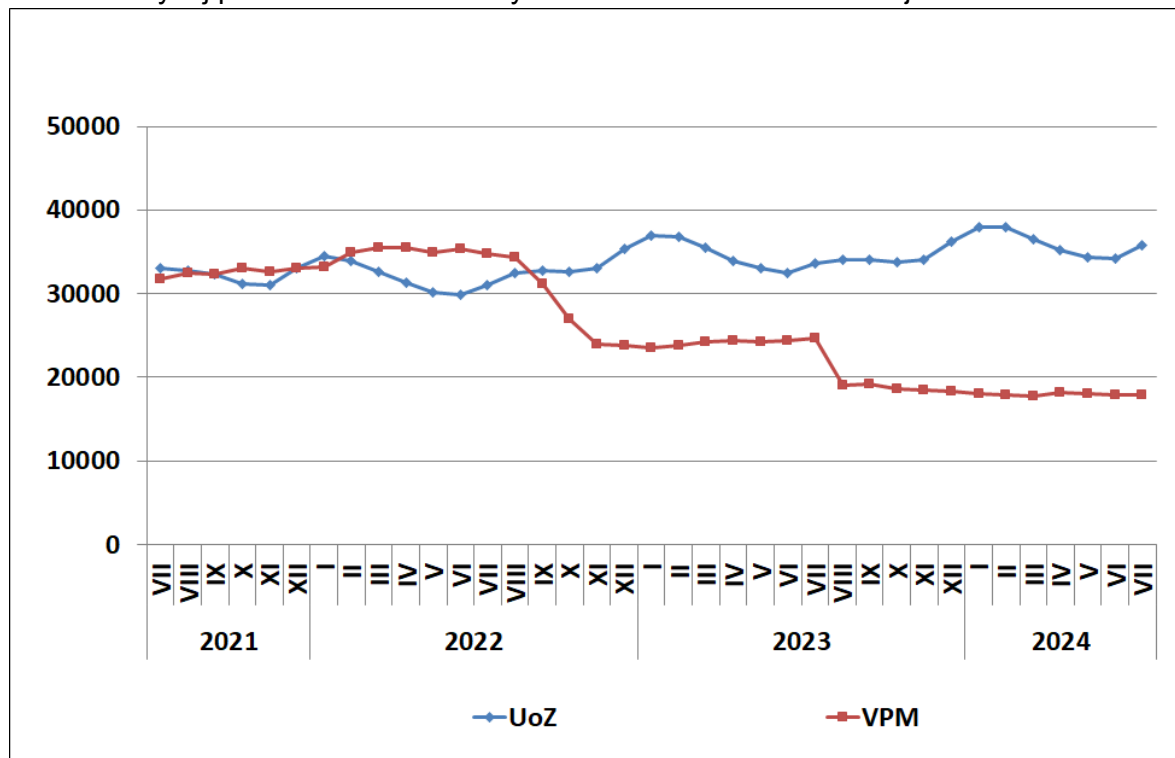
Graf č. 1: Podíl nezaměstnaných osob v okresech Jihomoravského kraje a v ČR k 31.7.2024



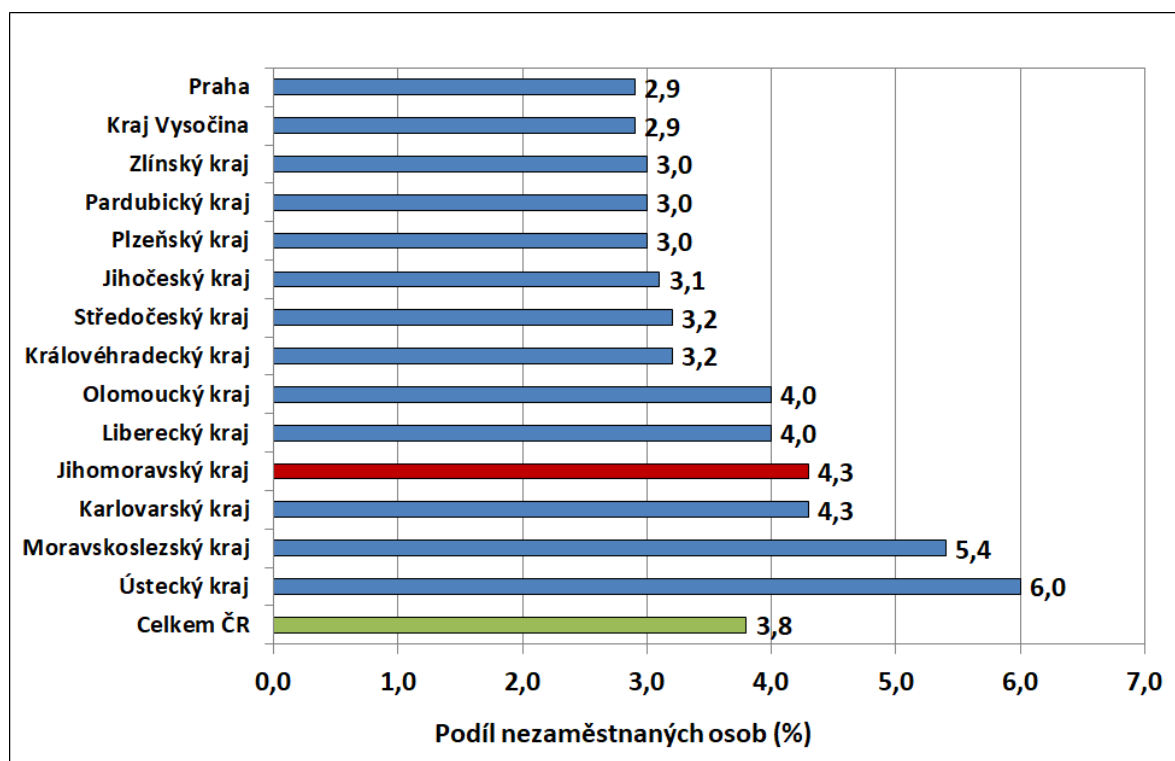
Graf č. 2: Vývoj podílu nezaměstnaných v Jihomoravském kraji v letech 2021–2024 v %



Graf č. 3: Vývoj počtu uchazečů a volných míst v Jihomoravském kraji v letech 2021–2024



Graf č. 4: Podíl nezaměstnaných osob v jednotlivých krajích ČR ke 31.7.2024 v %







## 5. Setřídění okresů ke 31.7. 2024

	PNO v %		meziměs. přírůst./ úbytek nezam. v %		počet uchazečů na 1 VPM	
1	Most	8,6	Rychnov nad Kněžnou	11,0	Karviná	10,6
2	Karviná	8,2	Pelhřimov	10,8	Děčín	5,9
3	Chomutov	7,1	Benešov	8,9	Hodonín	5,8
4	Bruntál	6,7	Břeclav	8,4	Bruntál	5,8
5	Ústí nad Labem	6,0	Kutná Hora	8,3	Most	4,4
6	Louny	5,8	Vyškov	8,2	Blansko	4,1
7	Děčín	5,8	Jihlava	8,2	Opava	3,8
8	Ostrava-město	5,8	Jičín	7,9	Jablonec nad Nisou	3,8
9	Sokolov	5,4	Praha-západ	7,6	Ústí nad Labem	3,5
10	Hodonín	5,3	Praha-východ	7,2	Sokolov	3,5
11	Brno-město	5,1	Písek	7,2	Litoměřice	3,3
12	Teplice	5,1	Žďár nad Sázavou	7,0	Louny	3,2
13	Znojmo	5,0	Prachatice	6,8	Jeseník	3,1
14	Přerov	4,7	Vsetín	6,7	Ostrava-město	3,1
15	Jeseník	4,5	Domažlice	6,7	Česká Lípa	2,9
16	Karlovy Vary	4,5	Ústí nad Orlicí	6,6	Šumperk	2,8
17	Kolín	4,4	Brno-venkov	6,5	Strakonice	2,8
18	Kladno	4,3	Zlín	6,5	Karlovy Vary	2,7
19	Jablonec nad Nisou	4,3	Rokycany	6,5	Žďár nad Sázavou	2,7
20	Šumperk	4,3	Uherské Hradiště	6,5	Vsetín	2,3
21	Mělník	4,3	Prostějov	6,3	Břeclav	2,3
22	Nymburk	4,1	Chrudim	5,9	Náchod	2,3
23	Český Krumlov	4,1	Nový Jičín	5,9	Trutnov	2,2
24	Semily	4,1	Hradec Králové	5,8	Znojmo	2,2
25	Příbram	4,1	Kolín	5,6	Prostějov	2,2
26	Liberec	4,1	Klatovy	5,6	Frydek-Místek	2,2
27	Náchod	4,0	Příbram	5,6	Kroměříž	2,2
28	Vsetín	3,8	Blansko	5,5	Brno-město	2,1
29	Litoměřice	3,8	České Budějovice	5,3	Třebíč	2,0
30	Nový Jičín	3,8	Opava	5,2	Jindřichův Hradec	2,0
31	Kutná Hora	3,7	Semily	5,1	Chomutov	2,0
32	Olomouc	3,7	Šumperk	5,1	Semily	1,9
33	Česká Lípa	3,7	Tábor	4,9	Teplice	1,9
34	Trutnov	3,7	Třebíč	4,9	Uherské Hradiště	1,8
35	Blansko	3,6	Havlíčkův Brod	4,7	Olomouc	1,8
36	Frydek-Místek	3,6	Olomouc	4,6	Přerov	1,8
37	Tábor	3,5	Svitavy	4,5	Kutná Hora	1,8
38	Břeclav	3,5	Jindřichův Hradec	4,4	Kladno	1,7
39	Rokycany	3,5	území Hlavního města Pr	4,2	Liberec	1,7
40	Tachov	3,5	Frydek-Místek	4,2	Havlíčkův Brod	1,6
41	Opava	3,5	Znojmo	4,1	Nový Jičín	1,4
42	Svitavy	3,3	Pardubice	4,1	Vyškov	1,3
43	Beroun	3,3	Přerov	4,1	Tábor	1,3
44	Třebíč	3,3	Plzeň-město	3,7	České Budějovice	1,2
45	Cheb	3,3	Děčín	3,5	Příbram	1,1
46	Žďár nad Sázavou	3,2	Náchod	3,4	Nymburk	1,0
47	Vyškov	3,2	Brno-město	3,3	Svitavy	1,0
48	Písek	3,2	Český Krumlov	3,2	Rokycany	1,0
49	Hradec Králové	3,2	Nymburk	3,1	Písek	1,0
50	Prostějov	3,2	Beroun	3,1	Brno-venkov	1,0
51	Strakonice	3,1	Mladá Boleslav	3,1	Hradec Králové	0,9
52	Uherské Hradiště	3,1	Kroměříž	3,1	Chrudim	0,9
53	Brno-venkov	3,1	Hodonín	3,1	Klatovy	0,9
54	Pardubice	3,0	Rakovník	3,0	Plzeň-sever	0,9
55	Domažlice	3,0	Tachov	2,9	Jihlava	0,8
56	Plzeň-sever	3,0	Trutnov	2,7	Rakovník	0,8
57	Plzeň-město	3,0	Plzeň-jih	2,6	Zlín	0,8
58	Jihlava	3,0	Ostrava-město	2,5	Jičín	0,8
59	Kroměříž	2,9	Kladno	2,4	Ústí nad Orlicí	0,8
60	Rakovník	2,9	Liberec	2,3	Kolín	0,8
61	území Hlavního města Pr	2,9	Strakonice	1,9	Cheb	0,8
62	Ústí nad Orlicí	2,8	Karlovy Vary	1,8	Prachatice	0,7
63	Chrudim	2,8	Jablonec nad Nisou	1,7	Rychnov nad Kněžnou	0,7
64	České Budějovice	2,7	Chomutov	1,7	Pardubice	0,7
65	Mladá Boleslav	2,7	Mělník	1,5	Plzeň-město	0,7
66	Klatovy	2,7	Most	1,4	Domažlice	0,6
67	Jindřichův Hradec	2,7	Louny	1,4	Beroun	0,6
68	Havlíčkův Brod	2,6	Litoměřice	1,4	Benešov	0,6
69	Prachatice	2,5	Ústí nad Labem	1,3	Mělník	0,5
70	Zlín	2,5	Česká Lípa	1,2	Pelhřimov	0,5
71	Jičín	2,4	Bruntál	1,0	Plzeň-jih	0,5
72	Pelhřimov	2,3	Karviná	1,0	Český Krumlov	0,5
73	Plzeň-jih	2,1	Plzeň-sever	0,9	Tachov	0,5
74	Benešov	2,1	Cheb	0,8	území Hlavního města Pr	0,4
75	Rychnov nad Kněžnou	2,1	Teplice	0,7	Praha-západ	0,3
76	Praha-západ	1,7	Sokolov	-0,2	Praha-východ	0,3
77	Praha-východ	1,5	Jeseník	-1,7	Mladá Boleslav	0,3
	Celkem ČR	3,8	Celkem ČR	3,8	Celkem ČR	1,1